

Městský úřad Frýdlant

odbor stavebního úřadu a životního prostředí

nám. T. G. Masaryka 37, 464 13 FRÝDLANT, tel. +420 488 886 111

Spis.zn.: 1308/2024/OSUZP/Kun

Ve Frýdlantě dne 29.4.2024

Č.j.: PDMUFT 11722/2024

MUF 1308/2024/OSUZP/4/Kun-231.2



ROZHODNUTÍ

Výroková část:

Městský úřad Frýdlant, odbor stavebního úřadu a životního prostředí, jako vodoprávní úřad příslušný podle §104 odst.2 písm.c) a § 106 odst.1 zákona č. 254/2001 Sb., o vodách a o změně některých zákonů (vodní zákon), ve znění pozdějších předpisů (dále jen "vodní zákon"), jako místně příslušný vodoprávní úřad podle ustanovení § 11 zákona č.500/2004 Sb., správní řád (správní řád) ve znění pozdějších předpisů a jako speciální stavební úřad příslušný podle § 15 odst. 5,8 vodního zákona a § 15 odst. 1 zákona č. 183/2006 Sb., o územním plánování a stavebním řádu (stavební zákon), ve znění pozdějších předpisů (dále jen "stavební zákon") a v souladu se zvláštním ustanovením §334a odst.1 a 3 stavebního zákona o použitelnosti zákona v přechodném období, ve správním řízení posoudil žádost, kterou dne 12.3.2024 podal

**Státní pozemkový úřad, Krajský pozemkový úřad pro Liberecký kraj, IČO 01312774,
Husinecká č.p. 1024/11a, Žižkov, 130 00 Praha 3**

(dále jen "žadatel"), a na základě tohoto posouzení:

I. Vydává povolení k nakládání s povrchovými vodami

ke vzdouvání a akumulaci podzemních vod dle §8 odst.1 písm.b) bod 2 vodního zákona:

kóta maximální hladiny H_{\max}	216,50 m n.m.
kóta hladiny stálého nadržení H_{SN}	216,15 m n.m.
plocha hladiny při kótě maximální hladiny	2560 m ²
plocha hladiny při kótě H_{SN}	2370 m ²
prostor nádrže(po 216,50) M_{MAX}	3260 m ³
prostor nádrže stálého nadržení M_{S}	2400 m ³
nevypustitelný prostor	600 m ³
ochranný prostor nádrže	860 m ³
kóta koruny hráze	217,0 m n.m.
délka vzdutí při maximální hladině	52,0 m

Jedná se o průtočnou vodní nádrž na vodní linii IDVT 10185282, která je přítokem vodního toku Smědá (IDVT 10100084) v ř.km 3,462, ČHP 2-04-10-0290-0-00.

II. Stanoví povinnosti a podmínky pro nakládání s vodami:

1. Doba povoleného nakládání s vodami: po dobu životnosti vodního díla.

III. Vydává podle § 15 odst.1 vodního zákona

stavební povolení

ke stavbě vodního díla:

Vodní nádrž VN1 v k.ú.Boleslav

na pozemku parc. č. 570, 571 v katastrálním území Boleslav, parc. č. 904 v katastrálním území Černousy.

Údaje o místu předmětu rozhodnutí:

Identifikátor kraje	CZ051
Název kraje	Liberecký
Identifikátor obce	545996
Název obce	Černousy
Identifikátor katastrálního území	620491, 620505
Název katastrálního území	Boleslav, Černousy
Parcelní čísla dle evidence katastru nemovitostí	parc. č. 570, 571 v katastrálním území Boleslav, parc. č. 904 v katastrálním území Černousy
Útvar povrchových vod	LNO_0280 Smědá od toku Sloupský potok po státní hranici
Orientační určení polohy (souřadnice Y, X)	Y: 686527; X: 947061.

SO-01 Vodní nádrž VN1

SO-01.1 Úprava zátopy

SO-01.2 Oprava hráze

SO-01.3 Sdružený objekt

SO-01.1 Úprava zátopy

Účelem navrhovaného opatření je oprava a odtěžení sedimentu z prostoru nádrže a tím zvýšení její retenční schopnosti.

V zátopě je nutno odstranit veškeré hmoty (dnový sediment) zhoršující nebo znemožňující z biologického nebo hygienického hlediska plnění účelu nádrže. Bude provedeno odbahnění nádrže a úprava dna v příčném sklonu dna 0,5%, v podélném sklonu 0,5%. Dle inženýrsko-geologického průzkumu provedeného firmou GEON, s.r.o. je mocnost organického sedimentu 0,3-0,4 m (celková kubatura 660 m³). Úpravou nebude zasahováno do břehů, ani do břehových porostů v západní části vzduší nádrže, bude zde zachována plocha se stávající vegetací. Pro přístup techniky na dno nádrže bude ze břehu zřízen nový sjezd ze silničních panelů (km 0,225 cesty VC7), který bude po dokončení prací odstraněn. Na přítoku do nádrže (zaústění betonového žlabu) bude proveden na ploše 25 m² zához z lomového kamene 80-200 kg-

Při vlastním odtěžování sedimentu v prostoru zátopy by měly platit zejména následující podmínky:

- Odvodnění dna nádrže minimálně 1 měsíc před zahájením prací na odbahnění nádrže.
- Sediment musí být odstraňován tak, aby nebyla ohrožena stabilita příbřežních litorálů (jejich sesouvání do hlubších partií nádrže).
- Při odtěžování sedimentu nesmí dojít k porušení přirozených nepropustných pokryvů a zhoršení průsakových poměrů v podloží hráze a případně i zátopě. Při provádění odtěžování sedimentů doporučujeme, aby byla základová spára (dno) nádrže na nepropustnost posouzena geologem.
- Odtěžování nánosů bude prováděno hrnutím na hromady. Sedimenty nesmí být vyhrnovány do břehů nádrže. Po odvodnění bude sediment odvezen na místo uložení.
- V rámci průzkumných prací byl proveden rozbor sedimentu. S vytěženým sedimentem bude nakládáno dle platné legislativy.
- Objem nánosů je předpokládán 660 m³. Průměrná výška sedimentu je 0,4 m.

Likvidace vytěžených nánosů se předpokládá uložením na pozemcích p.č.524 a p.č.525 v k.ú. Boleslav. Vlastníkem pozemků je ČR s právem hospodařit Státní pozemkový úřad (stavebník).

SO-01.2 Oprava hráze

Ze stávajícího tělesa hráze budou odstraněny veškeré náletové dřeviny a stromy. Veškeré pařezy budou odstraněny vytrháním. Otvory po pařezech budou zapraveny vhodnou zhutněnou zeminou. Z celého tělesa stávající hráze budou odstraněny veškeré nevhodné zeminy v tloušťce minimálně 0,5 m. Veškerá zemina odtěžená z hráze bude odvezena, nebude použita ke zpětnému násypu hráze. Celková délka rekonstruované hráze je 90,0 m.

Zbytky stávajícího výpustního objektu včetně potrubí spodní výpusti budou odstraněny. Základová spára sdruženého objektu bude převzata dozorujícím geologem (geotechnikem). Zásyp rýhy výkopu spodní výpusti bude proveden z vhodné zeminy pro násyp homogenních hrází a řádně dohutněn k

obetonování potrubí spodní výpusti. Stará spodní výpust pod hrází bude odstraněna a hráz dosypána vhodnou zemínou, hutněnou po 0,2 m a upravena tak, aby byla eliminována možnost poruchy hráže.

Spára styku nového násypu s původním tělesem hráže musí být před navážením první vrstvy těsnicí zeminy vlhká, ale bez stojící vody v prohlubních, aby bylo dosaženo dobrého spojení násypu a zabránilo se vytváření nežádoucích průsakových cest.

Koruna hráže bude dosypána vhodnou zemínou, zhutněna a upravena na kótu 217,00 m n.n. Na koruně hráže budou položeny konstrukční vrstvy cesty VC7, krajnice budou ohumusovány a osety travním semenem. Návodní svah bude upraven do sklonu 1:3 a bude opevněn netříděným lomovým kamenem do 80 kg v tloušťce 0,3 m uloženým na filtrační vrstvu z kameniva frakce 0-32 mm v tloušťce 0,15 m, nad opevněním bude ohumusován a oset travním semenem. Opevnění lomovým kamenem je navrženo 0,3 m nad úroveň maximální hladiny, opevnění bude opřeno do patky z lomového kamene 80-200 kg. Vzdušní svah bude upraven do sklonu 1:2, ohumusován, zpevněn protierozní sítí (při výškovém rozdílu terénu větším, než 1 m) a oset travním semenem. Vzhledem ke konfiguraci terénu a návaznosti na vodní tok Smědá není navržen patní drén.

Doplněná část tělesa hráže bude provedena z vhodné zeminy dle ČSN 75 2410. Není možno používat zeminy s vyšším množstvím organické složky. Při vlastním budování hráže je nutno dbát na stejnorodost použité zeminy a postup hutnění, aby se zamezilo výskytu pracovních spár. Je nutno zachovat podmínku, aby postup výstavby a technologie budování hráže byl v souladu s klimatickými a lokálními podmínkami a dále je třeba počítat, že jílovité zeminy se řadí mezi hůře zpracovatelné zeminy, zvláště při výrazně vyšší vlhkosti. Vhodnost zeminy ukládané do hráže posoudí geolog, na základě provedených zkoušek určí optimální vlhkost. Zemina bude sypána a hutněna po vrstvách 0,2 - 0,3 m mocných. V případě zastižení zvětralého podloží bude spára upravena cementovou maltou, vždy za dohledu geologa (geotechnika).

Při výstavbě je nutné dbát na to, aby nebylo porušeno nepropustné podloží! Stavbu nutno zakládat v součinnosti s geologem (geotechnikem), který zajistí převzetí základové spáry zemní hráže, dna nádrže a budovaných objektů a bude kontrolovat vhodnost zemin ukládaných do násypu homogenní hráže a jejich hutnění (Proctor standart).

SO-1.3 Sdružený objekt

Je navržen bezpečnostní přeliv o délce přelivné hrany 3,0 m s předsazeným manipulačním objektem. Přelivná hrana je na kótě 216,20 m n.m. Konstrukce je navržena z vyztuženého vodostavebního betonu C30/37 XC4 XA1 XF3 (krytí výztuže 50 mm). Dno bude opatřeno dlažbou z lomového kamene tloušťky 0,25 m do betonu. Pod celým objektem je navržena betonová podkladní deska z vodostavebního betonu C30/37 tloušťky minimálně 0,15 m, vyztužená KARI sítí. Přelivná hrana je navržena z vodostavebního betonu C30/37 XC4 XA1 XF3.

Voda bude odváděna odpadním potrubím z hrdlových železobetonových trub DN 800. Na vtoku bude osazen rám z U-profilů, který umožní při průtoku velkých vod ve Smědě osazení provizorního hrazení. Železobetonové trouby budou v celé délce obetonovány vodostavebním betonem C30/37 vyztuženým KARI sítí 150/150/8 mm. Celková délka bude 15,5 m. Odtok je vyústěn do vodního toku Smědá v prostoru stávající lávky. Výust bude obetonována vodostavebním betone C30/37 XC4 XA1 XF3 s obkladem z lomového kamene tloušťky 0,2 m. Dno a svahy koryta Smědé

budou v délce 6,0 m a šířce 3,0 m opevněny kamenným záhozem 200-500 kg o mocnosti 0,6 m s urovnaným lícem opřeným do základové patky z kamenů o minimální hmotnosti 1000 kg. Zához bude na dalších 3 m zavázán do stávajícího břehu a dna. Říční km výusti: 3,994.

Výpustný (předsazený) objekt sdruženého objektu má charakter požerákové výpusti. V požeráku bude osazena do rámu z U-profilů dvojitá dlužová stěna. Prostor mezi dlužovými stěnami bude utěsněn jílem. Třetí rám z U-profilů bude sloužit k osazení nové stěny, případně česlí. Sestup do objektu bude umožněn po stupadlech (ocelová s Pe povlakem). Požerák bude uzavřen poklopem z pochůzích roštů osazeným v rámu z pozinkovaných L-profilů. Osazením zámku z ocelové pásovinu bude zabráněno manipulaci nepovolanými osobami. Přístup k požeráku bude umožněn po lávce opatřené zábradlím výšky 1,1 m.

Při realizaci spodní výpusti s vyústěním do koryta Smědé bude nutné odstranit stávající betonový blok lávky. Ocelové nosníky lávky budou provizorně podepřeny profilem 1260 uloženým po obou jeho koncích na betonovém bloku. Po uložení a obetonování potrubí spodní výpusti a provedení výustního objektu bude v původním místě břehu Smědé vybetonován nový opěrný blok lávky z betonu C30/37. Po dosažení potřebné pevnosti betonu bude odstraněna provizorní podpěra lávky z L- profilu.

Parametry nádrže VN1:

kóta maximální hladiny H_{\max}	216,50 m n.m.
kóta hladiny stálého nadržení H_{SN}	216,15 m n.m.
plocha hladiny při kótě maximální hladiny	2560 m ²

plocha hladiny při kótě H_{SN}	2370 m ²
prostor nádrže(po 216,50) M_{MAX}	3260 m ³
prostor nádrže stálého nadržení M_S	2400 m ³
nevypustitelný prostor	600 m ³
ochranný prostor nádrže	860 m ³
kóta koruny hráze	217,0 m n.n.
délka hráze	90,0 m
šířka hráze v koruně	min.6 m
sklony svahů	návodní líc 1:3; vzdušní líc 1:2
kóta koruny přelivu	216,2 m n.n.
délka přelivu	3,0 m
odpadní potrubí	TZH DN 800
souřadnice (S-JTSK)	Y:686527, X:947061.

IV. Stanovuje dle §115 odst 1 stavebního zákona podmínky pro provedení a užívání stavby:

1. Stavba bude provedena podle projektové dokumentace ověřené ve vodoprávním řízení, kterou vypracoval [REDAKCE] technik pro stavby vodního hospodářství a krajinného inženýrství ČKAIT 0500995) v listopadu 2022; případné změny nesmí být provedeny bez předchozího povolení vodoprávního úřadu.
2. Při provádění stavby musí být dodrženy požadavky dotčených orgánů:
 - a) **Koordinované závazné stanovisko MěÚ Frýdlant, OSUZP** vydaném dne 3.7..2023 zn.:MUF 1466/2023/OSUZP/7/Bu a to:

Nakládání s odpady:

Upozorňujeme, na povinnost nakládat s odpady, které budou v průběhu stavebních prací vznikat, v souladu se zákonem č. 541/2020 Sb. o odpadech v platném znění a předpisů souvisejících.

Státní památková péče:

Upozorňujeme na skutečnost, že předmětná stavba se bude provádět na území s archeologickými nálezy (zóna III. dle Státního archeologického seznamu). Dle ust. §22 odst. 2 zákona č. 20/1987 sb. o státní památkové péči, jsou stavebníci **již od doby přípravy stavby povinni tento záměr oznámit** Archeologickému ústavu Akademie věd ČR (Letenská 4, 118 01 Praha 1) a umožnit jemu, nebo oprávněné organizaci provést na dotčeném území **záchranný archeologický výzkum** (oprávněná organizace pro toto území – Severočeské muzeum v Liberci, Masarykova 11, 460 01 Liberec).

3. Při provádění stavby budou dodrženy tyto další podmínky a povinnosti:

- a) **ČEZ Distribuce a.s.**, stanovené ve Vyjádření společnosti ČEZ Distribuce a.s. ze dne 2.5.2023 zn.:0011133657533, Vyjádření k PD společnosti ČEZ Distribuce a.s. ze dne 2.5.2023 zn.:001133657494 a Sdělení ČEZ Distribuce a.s. ze dne 15.12.2023 zn.: 010155275a to zejména:

Platnost tohoto souhlasu je vázána na dodržení následujících podmínek:

1. Podmínkou pro zahájení činnosti v blízkosti zařízení distribuční soustavy, resp. v ochranném pásmu je platné sdělení o existenci zařízení v majetku společnosti ČEZ Distribuce, a. s., pro výše uvedené zájmové území, které získáte prostřednictvím Geoportálu (geoportal.cezdistribuce.cz), při dodržení podmínek uvedených ve sdělení a v tomto vyjádření.
2. Místa křížení a souběhy ostatních zařízení a staveb se zařízeními energetickými, komunikačními sítěmi pro elektronickou komunikaci nebo zařízeními technické infrastruktury musí být vyprojektovány a provedeny v souladu s platnými normami a předpisy, zejména s ČSN 33 2000-5-52, ČSN EN 50110-1, ČSN EN 50341-1, ČSN 73 6005 a PNE 33 0000-6, PNE 33 3301, PNE 34 1050.
3. V případě nadzemního vedení nn budou pro stavby a konstrukce dodrženy odstupové vzdálenosti uvedené v PNE 33 3302 a hranu výkopu doporučujeme při realizaci stavby umístit min. 1 m od základové části podpěrného bodu.
4. Při realizaci stavby a/nebo provádění související činnosti nesmí dojít v žádném případě k nebezpečnému přiblížení osob, věcí, zařízení nebo mechanismů a strojů k živým částem pod napětím, tj. musí být dodržena minimální vzdálenost 1 m od živých částí zařízení nn, 2 m od vedení vn a 3 m od vedení wn dle PNE 33 0000-6 s vazbou na ČSN EN 50110-1, pokud není větší vzdálenost stanovena v jiném předpisu (např. ČSN ISO 12480-1). V případě, že nebude možné tuto vzdálenost dodržet, je žadatel povinen požádat o vypnutí předmětného elektrického

- zařízení, případně o dočasné zaizolování vodičů nn.
5. Pracovníci provádějící práce budou prokazatelně poučeni o nebezpečí, které hrozí při nedodržení bezpečnostních předpisů. S ohledem na provádění prací v blízkosti zařízení distribuční soustavy, resp. v ochranném pásmu upozorňujeme na možnost nebezpečných vlivů od elektrického zařízení. Opatření proti těmto vlivům je na straně žadatele, dodavatele prací nebo jimi pověřených osobách. ČEZ Distribuce, a. s., nepřevzme žádnou zodpovědnost za případné škody, které vzniknou následkem poruchy nebo havárie elektrického zařízení za nepředvídaných okolností nebo nedodržením výše uvedených podmínek.
 6. Stavbou nebude narušeno stávající uzemnění nadzemního vedení ani statika podpěrných bodů. Nebude-li možné toto dodržet je nutné situaci řešit formou přeložky zařízení distribuční soustavy ve smyslu § 47 zákona č. 458/2000 Sb., v platném znění.
 7. V případě činnosti a/nebo stavby v blízkosti elektrického vedení, resp. v ochranném pásmu bude dotčený prostor ze všech stran možného přístupu/vjezdu po celou dobu realizace viditelně označen výstražnou cedulí.
 8. Umístěním stavby nesmí dojít ke ztížení přístupu našich pracovníků a pracovníků námi pověřených firem k zařízení v majetku společnosti ČEZ Distribuce, a. s. Při případné úpravě povrchu nesmí dojít ke změně výškové nivelity země oproti současnému stavu.
 9. Musí být dodrženy Podmínky pro práce v ochranných pásmech zařízení, které jsou v platném znění k dispozici na www.cezdistribuce.cz, popř. jsou součástí vydaného sdělení o existenci zařízení v majetku společnosti ČEZ Distribuce, a. s.
 10. Dojde-li ke obnažení podzemního vedení nebo k poškození energetického zařízení, sítě pro elektronickou komunikaci nebo zařízení se sítí pro elektronickou komunikaci související nebo zařízení technické infrastruktury ve vlastnictví ČEZ Distribuce, a. s., nahláste nám prosím tuto skutečnost bezodkladně jako poruchu na bezplatnou linku 800 850 860. Poškození nebo mimořádné události způsobené na zařízení žadatelem, dodavatelem prací nebo jimi pověřenými osobami budou opraveny na náklady viníka. Zahrnutí obnažených, případně poškozených částí podzemního vedení může být provedeno pouze po souhlasu vydaném společností ČEZ Distribuce, a. s.
 11. Toto vyjádření se nevztahuje na zařízení v majetku společností ČEZ ICT Services, a. s., a Telco Pro Services, a. s.

PODMÍNKY PRO PROVÁDĚNÍ ČINNOSTÍ V OCHRANNÝCH PÁSMECH PODZEMNÍCH VEDENÍ

Ochranné pásmo podzemních vedení elektrizační soustavy do 110 kV včetně a vedení řídicí, měřicí a zabezpečovací techniky je stanoveno v §46, odst. (5), Zák. č. 458/2000 Sb., tj. zákona o podmínkách podnikání a o výkonu státní správy v energetických odvětvích a o změně některých zákonů (energetický zákon), ve znění pozdějších předpisů (dále jen "energetický zákon"), a činí 1 metr po obou stranách krajního kabelu kabelové trasy, nad 110 kV činí 3 metry po obou stranách krajního kabelu.

V ochranném pásmu podzemního vedení je podle §46 odst. (8) a (10) energetického zákona zakázáno:

- a) zřizovat bez souhlasu vlastníka těchto zařízení stavby či umisťovat konstrukce a jiná podobná zařízení, jakož i uskláňovat hořlavé a výbušné látky,
- b) provádět bez souhlasu vlastníka zemní práce,
- c) provádět činnosti, které by mohly ohrozit spolehlivost a bezpečnost provozu těchto zařízení nebo ohrozit život, zdraví či majetek osob,
- d) provádět činnosti, které by znemožňovaly nebo podstatně znesnadňovaly přístup k těmto zařízením,
- e) vysazovat trvalé porosty a přejíždět vedení těžkými mechanismy.

Pokud stavba nebo stavební činnost zasahuje do ochranného pásma podzemního vedení, je třeba požádat o písemný souhlas vlastníka nebo provozovatele tohoto zařízení na základě §46, odst. (8) a (11) energetického zákona.

V ochranných pásmech podzemních vedení je třeba dále dodržovat následující podmínky:

1. Dodavatel prací musí před zahájením prací zajistit vytyčení podzemního zařízení a prokazatelně seznámit pracovníky, jichž se to týká, s jejich polohou a upozornit na odchylky od výkresové dokumentace.
2. Výkopové práce do vzdálenosti 1 metr od osy (krajního) kabelu musí být prováděny ručně.

V případě provedení sond (ručně) může být tato vzdálenost snížena na 0,5 metru.

3. Zemní práce musí být prováděny v souladu s ČSN 73 6133 Návrh a provádění zemního tělesa

- pozemních komunikací a při zemních pracích musí být dodrženo Nařízení vlády č. 591/2006 Sb., bližších minimálních požadavcích na bezpečnost a ochranu zdraví při práci na staveništích.
4. Místa křížení a souběhy ostatních zařízení se zařízeními energetiky musí být vyprojektovány a provedeny zejména dle ČSN 73 6005, ČSN EN 50 341-1,2, ČSN EN 50341-3-19, ČSN EN 50423-1, ČSN 33 2000-5-52 a PNE 33 3302.
 5. Dodavatel prací musí oznámit příslušnému provozovateli distribuční soustavy zahájení prací minimálně 3 pracovní dny předem.
 6. Při potřebě přejíždění trasy podzemních vedení vozidly nebo mechanismy je třeba po dohodě s provozovatelem provést dodatečnou ochranu proti mechanickému poškození.
 7. Je zakázáno manipulovat s obnaženými kabely pod napětím. Odkryté kabely musí být za vypnutého stavu řádně vyvěšeny, chráněny proti poškození a označeny výstražnou tabulkou dle ČSN ISO 3864.
 8. Před záhozem kabelové trasy musí být provozovatel kabelu vyzván ke kontrole uložení. Pokud toto organizace provádějící zemní práce neprovede, vyhrazuje si provozovatel distribuční soustavy právo nechat inkriminované místo znovu odkrýt.
 9. Při záhozu musí být zemina pod kabely řádně udusána, kabely zapískovány a provedeno krytí proti mechanickému poškození.
 10. Bez předchozího souhlasu je zakázáno snižovat nebo zvyšovat vrstvu zeminy nad kabelem.
 11. Každé poškození zařízení provozovatele distribuční soustavy musí být okamžitě nahlášeno na Linku pro hlášení poruch Skupiny ČEZ, společností ČEZ Distribuce, a. s., 840 850 860, která je Vám k dispozici 24 hodin denně, 7 dní v týdnu.
 12. Ukončení stavby musí být neprodleně ohlášeno příslušnému provoznímu útvaru.
 13. ***Po dokončení stavby provozovatel distribuční soustavy nesouhlasí s vyhlášením ochranného pásma nových rozvodů, které jsou budovány, protože se již jedná o práce v ochranném pásmu zařízení provozovatele distribuční soustavy. Případné opravy nebo rekonstrukce na svém zařízení nebude provozovatel distribuční soustavy provádět na výjimku z ochranného pásma nebo na základě souhlasu s činností v tomto pásmu.***

Případné nedodržení uvedených podmínek bude řešeno příslušným stavebním úřadem nebo nahlášeno Energetickému regulačnímu úřadu jako správní delikt ve smyslu příslušného ustanovení energetického zákona spočívající v porušení zákazu provádět činnosti v ochranných pásmech dle §46 uvedeného zákona.

PODMÍNKY PRO PROVÁDĚNÍ ČINNOSTÍ V OCHRANNÝCH PÁSMECH NADZEMNÍCH VEDENÍ

Ochranné pásmo nadzemního vedení podle §46, odst. (3), Zák. č. 458/2000 Sb., tj. zákona o podmínkách podnikání a o výkonu státní správy v energetických odvětvích a o změně některých zákonů (energetický zákon), ve znění pozdějších předpisů (dále jen "energetický zákon") je souvislý prostor vymezený svislými rovinami vedenými po obou stranách vedení ve vodorovné vzdálenosti měřené kolmo na vedení, které činí od krajního vodiče vedení na obě jeho strany:

- a) u napětí nad 1 kV a do 35 kV včetně
 - pro vodiče bez izolace 7 metrů (resp. 10 metrů u zařízení postaveného do 31. 12. 1994, vyjma lesních průseků, kde rozsah ochranného pásma i do uvedeného data činí 7 metrů),
 - pro vodiče s izolací základní 2 metry,
 - pro závěsná kabelová vedení 1 metr;
- b) u napětí nad 35 kV do 110 kV včetně
 - pro vodiče bez izolace 12 metrů (resp. 15 metrů u zařízení postaveného do 31. 12. 1994).
 - pro vodiče s izolací základní 5 metrů

Poznámka: Nadzemní vedení nízkého napětí (do 1 kV) není chráněno ochranným pásmem.

Při činnostech prováděných v jeho blízkosti (práce v blízkosti) je nutné dodržet vzdálenosti dané ČSN EN 50110-1 ed. 2.

V ochranném pásmu nadzemního vedení je podle §46 odst. (8) a (9) energetického zákona zakázáno:

1. zřizovat bez souhlasu vlastníka těchto zařízení stavby či umisťovat konstrukce a jiná podobná zařízení, jakož i uskladňovat hořlavé a výbušné látky,
2. provádět bez souhlasu vlastníka zemní práce,
3. provádět činnosti, které by mohly ohrozit spolehlivost a bezpečnost provozu těchto zařízení nebo ohrozit život, zdraví či majetek osob,
4. provádět činnosti, které by znemožňovaly nebo podstatně znesnadňovaly přístup k těmto zařízením,

5. vysazovat chmelnice a nechávat růst porosty nad výšku 3 metry.

Pokud stavba nebo stavební činnost zasahuje do ochranného pásma nadzemního vedení, je třeba požádat o písemný souhlas vlastníka nebo provozovatele tohoto zařízení na základě §46, odst. (8) a (11) energetického zákona.

V ochranných pásmech nadzemních vedení je třeba dále dodržovat následující podmínky:

1. Při pohybu nebo pracích v blízkosti elektrického vedení vysokého napětí se nesmí osoby, předměty, prostředky nemající povahu jeřábu přiblížit k živým částem - vodičům blíže než 2 metry (dle ČSN EN 50110-1).
2. Jeřáby a jim podobná zařízení musí být umístěny tak, aby v kterékoli poloze byly všechny jejich části mimo ochranné pásmo vedení, a musí být zamezeno vymrštění lana.
3. Je zakázáno stavět budovy nebo jiné objekty v ochranných pásmech nadzemních vedení vysokého napětí.
4. Je zakázáno provádět veškeré pozemní práce, při kterých by byla narušena stabilita podpěrných bodů - sloupů nebo stožárů.
5. Je zakázáno upevňovat antény, reklamy, ukazatele apod. pod, přes nebo přímo na stožáry elektrického vedení.
6. Dodavatel prací musí prokazatelně seznámit své pracovníky, jichž se to týká s ČSN EN 50110-1.
7. Pokud není možné dodržet body č. 1 až 4, je možné požádat příslušný provozní útvar provozovatele distribuční soustavy o další řešení (zajištění odborného dohledu pracovníka s elektrotechnickou kvalifikací dle Vyhlášky č. 50/1978 Sb., vypnutí a zajištění zařízení, zaizolování živých částí apod.), pokud nejsou tyto podmínky již součástí jiného vyjádření ke konkrétní stavbě.
8. V případě požadavku na vypnutí zařízení po nezbytnou dobu provádění prací je nutné požádat minimálně 2 měsíce před požadovaným termínem. V případě vedení nízkého napětí je možné též požádat o zaizolování části vedení.

Případné nedodržení uvedených podmínek bude řešeno příslušným stavebním úřadem nebo nahlášeno Energetickému regulačnímu úřadu jako správní delikt ve smyslu příslušného ustanovení energetického zákona, spočívající v porušení zákazu provádět činnosti v ochranných pásmech dle §46 uvedeného zákona.

PODMÍNKY PRO PROVÁDĚNÍ ČINNOSTÍ V OCHRANNÝCH PÁSMECH ELEKTRICKÝCH STANIC

Ochranné pásmo elektrické stanice je stanoveno v §46, odst. (6), Zák. č. 458/2000 Sb., tj. zákona o podmínkách podnikání a o výkonu státní správy v energetických odvětvích a o změně některých zákonů (energetický zákon), ve znění pozdějších předpisů (dále jen "energetický zákon") a je vymezeno svislými rovinami vedenými ve vodorovné vzdálenosti:

- a) u venkovních el. stanic a dále stanic s napětím větším než 52 kV v budovách 20 metrů od oplocení nebo od vnějšího líce obvodového zdiva,
- b) u stožárových elektrických stanic a věžových stanic s venkovním přívodem s převodem napětí z úrovně nad 1 kV a menší než 52 kV na úroveň nízkého napětí 7 m od vnější hrany půdorysu stanice ve všech směrech,
- c) u kompaktních a zděných el. stanic s převodem napětí z úrovně nad 1 kV a menší než 52 kV na úroveň nízkého napětí 2 metry od vnějšího pláště stanice ve všech směrech,
- d) u vestavěných el. stanic 1 metr od obestavění.

V ochranném pásmu elektrické stanice je podle §46 odst. (8) a (10) energetického zákona zakázáno:

1. zřizovat bez souhlasu vlastníka těchto zařízení stavby či umisťovat konstrukce a jiná podobná zařízení, jakož i uskladňovat hořlavé a výbušné látky,
2. provádět bez souhlasu vlastníka zemní práce,
3. provádět činnosti, které by mohly ohrozit spolehlivost a bezpečnost provozu těchto zařízení nebo ohrozit život, zdraví či majetek osob,
4. provádět činnosti, které by znemožňovaly nebo podstatně znesnadňovaly přístup k těmto zařízením.
5. Pokud stavba nebo stavební činnost zasahuje do ochranného pásma elektrické stanice, je třeba požádat o písemný souhlas vlastníka nebo provozovatele tohoto zařízení na základě §46, odst. (8) a (11) energetického zákona.
6. V ochranném pásmu elektrické stanice je dále zakázáno provádět činnosti, které by mohly mít za následek ohrožení bezpečnosti a spolehlivosti provozu stanice nebo zmenšující či podstatně znesnadňující její obsluhu a údržbu a to zejména:
7. provádět výkopové práce ohrožující zaústění podzemních vedení vysokého a nízkého napětí nebo

- stabilitu stavební části el. stanice (viz podmínky pro činnosti v ochranných pásmech podzemního vedení),
8. skladovat či umisťovat předměty bránící přístupu do elektrické stanice nebo k rozvaděčům vysokého nebo nízkého napětí,
 9. umisťovat antény, reklamy, ukazatele apod.,
 10. zřizovat oplocení, které by znemožnilo obsluhu el. stanice.
 11. Případné nedodržení uvedených podmínek bude řešeno příslušným stavebním úřadem nebo nahlášeno Energetickému regulačnímu úřadu jako správní delikt ve smyslu příslušného ustanovení energetického zákona spočívající v porušení zákazu provádět činnosti v ochranných pásmech dle §46 uvedeného zákona.
- b) Stanovisko správce povodí a správce dotčeného vodního toku Povodí Labe s.p. ze dne 8.6.2023 č.j.:PLa/2023/17932 a to zejména:
- Navržený záměr bude v souladu s ČSN 75 2310 - Sypané hráze, TNV 75 2935 - Posuzování bezpečnosti vodních děl při povodni.
 - V případě, že k uvedenému vodnímu dílu není vydáno platné povolení k nakládání s vodami, případně dojde k jeho změně, je nutné toto zajistit současně s povolením uvedeného záměru dle § 8 zákona č. 254/2001 Sb., o vodách a o změně některých zákonů (vodní zákon), ve znění pozdějších předpisů.
 - Investor je povinen dle ustanovení § 61, odst 2 a 4 zákona č. 254/2001 Sb. o vodách, předložit posudek o potřebě, popřípadě návrhu podmínek provádění technickobezpečnostního dohledu na tomto vodním díle, který zpracovává osoba odborně způsobilá.
 - Ke stavbě je nutné vyjádření správce vodní linie IDVT 10185282, kterou bude pravděpodobně vlastník pozemků pod linií (obec Černousy).
 - Pracoviště bude zajištěno proti spadu a splavení materiálů a dále proti úniku provozních kapalin do vodního toku.
 - Zához z lomového kamene v místě výustě bude vzhledem ke stanovenému záplavovému území a aktivní zóně proveden z kamenů o hmotnost min. 200-500 kg a založen na základové patce z kamenů o min. váze 1000 kg.
 - Zahájení stavebních prací a kolaudace stavby bude v předstihu oznámena pracovníkovi Povodí Labe, státní podnik - závod Z1 Jablonec nad Nisou, provozní středisko. Správce toku bude v časovém předstihu přizván ke kontrole způsobu založení výustního objektu a záhozu vtoku.
4. Jako stavební pozemek se vymezuje pozemek parc. č. 570, 571 v katastrálním území Boleslav, parc. č. 904 v katastrálním území Černousy.
 5. Vstup na pozemky dotčené stavbou bude prokazatelně oznámen všem majitelům minimálně 3 dny před zahájením stavebních prací.
 6. Stavba bude dokončena v termínu do 30.4.2026. V případě nedodržení tohoto termínu požádá stavebník zdejší stavební úřad o prodloužení lhůty k dokončení stavby s příslušným odůvodněním příčin, pro které termín ukončení nemohl být dodržen.
 7. Kontrolní prohlídka stavby bude provedena po dokončení stavby v souladu s předloženým plánem kontrolních prohlídek. Ukončení každé etapy oznámí stavebník vodoprávnímu úřadu v dostatečném předstihu.
 8. Stavbu lze užívat pouze na základě kolaudačního souhlasu. K závěrečné kontrolní prohlídce bude mimo jiné doloženo geometrické zaměření stavby, PD skutečného provedení stavby, předávací protokol.
 9. Prováděním stavebních prací nesmí být ve svých právech poškozeni uživatelé (vlastníci) sousedních nemovitostí a pozemků.
 10. Všechny pozemky dotčené stavbou musí být uvedeny do původního stavu.
 11. Stavebník zajistí, že stavební dozor bude před započítím stavebních prací prokazatelně seznámen s podmínkami tohoto rozhodnutí a ověřeným projektem.
 12. Stavebník musí neprodleně stavebnímu úřadu hlásit závažné okolnosti na stavbě, které mohou mít vliv na kvalitu stavby nebo vykazují odchylky od schváleného projektu stavby.
 13. Při provádění stavby je nutno dbát o ochranu zdraví osob na staveništi a dodržovat předpisy týkající se bezpečnosti práce a technických zařízení, zejména ustanovení zákona č. 309/2006 Sb., kterým se upravují další požadavky bezpečnosti a ochrany zdraví při práci v pracovněprávních vztazích a o zajištění bezpečnosti a ochrany zdraví při činnosti nebo poskytování služeb mimo pracovněprávní vztahy (zákon o zajištění dalších podmínek bezpečnosti a ochrany zdraví při práci), dále nařízení

- vlády č. 362/2005 Sb., o bližších požadavcích na bezpečnost a ochranu zdraví při práci na pracovištích s nebezpečím pádu z výšky nebo do hloubky a nařízení vlády č. 591/2006 Sb., o bližších minimálních požadavcích na bezpečnost a ochranu zdraví při práci na staveništích.
14. Při stavbě musí být dodrženy ustanovení vyhlášky č. 268/2009 Sb. o technických požadavcích na stavby, upravující požadavky na provádění stavebních konstrukcí a technických zařízení staveb.
 15. Před zahájením stavby bude na viditelném místě u vstupu na staveniště umístěn štítek „Stavba povolena“ (§ 18d vyhlášky č. 503/2006 Sb.) Štítek musí být chráněn před povětrnostními vlivy, aby údaje na něm uvedené zůstaly čitelné a ponechán na místě stavby do doby jejího dokončení.
 16. Na místě stavby musí být veden stavební deník v souladu s ustanovením § 157 odst. 1 stavebního zákona, který spolu s ověřenou projektovou dokumentací rozestavěné stavby bude k dispozici při kontrolní prohlídce stavby → viz § 157 stavebního zákona v souladu s § 6 vyhlášky č. 499/2006 Sb., o dokumentaci staveb.
 17. Stavebník musí pro stavbu použít výrobky, které mají takové vlastnosti, aby po předpokládanou existenci stavby byla při běžné údržbě zaručena požadovaná mechanická pevnost a stabilita, požární bezpečnost, hygienické požadavky, ochrana zdraví a životního prostředí, bezpečnost při užívání, ochrana proti hluku a úspora energie. Certifikáty na použitý stavební materiál si vyžádá stavebník od dodavatele.
 18. V průběhu dokončování stavby musí být splněny všechny předpisy týkající se ochrany životního prostředí. Zejména musí být dodržovány předpisy o likvidaci odpadů, znečišťování ovzduší a hygienické předpisy o ochraně okolí staveb před nadměrným hlukem. Maximální ekvivalentní hladina vnějšího hluku v době od 22,00 hod. do 6,00 hod. nesmí překročit 40 dB.
 19. Potřebný stavební materiál lze uskláňovat pouze na pozemku, který je ve vlastnictví, případně rádném užívání stavebníka. V případě, že bude nutno použít pro skladování materiálu veřejného prostranství (chodník, ulice, silnice apod.) musí si stavebník předem vyžádat příslušné povolení.
 20. Stavebník musí provést příslušná zajištění stavby tak, aby byl na staveniště zamezen přístup třetím osobám.
 21. S veškerými odpady, které při stavebních pracích vzniknou, bude nakládáno dle zákona č. 185/2001 Sb., o odpadech, v platném znění a souvisejících právních předpisů. Odpady budou důsledně tříděny dle jednotlivých druhů a kategorií a budou předávány pouze oprávněné osobě, která je provozovatelem zařízení k využití nebo k odstranění nebo ke sběru nebo k výkupu určeného druhu odpadu. Každý je povinen zjistit, zda osoba, které odpady předává, je k jejich převzetí oprávněna.
 22. Při provádění stavby je stavebník povinen dodržovat § 152 stavebního zákona.
 23. Stavbu lze užívat pouze na základě kolaudačního souhlasu.

VI. Podle § 61 odst. 5 vodního zákona rozhoduje o zařazení stavby (stavebních objektů) do kategorie technickobezpečnostního dohledu (TBD):

IV.kategorie,

v rozsahu podle § 5 vyhlášky č. 471/2001 Sb., o technickobezpečnostním dohledu nad vodními díly se zřetelem k § 62 vodního zákona.

Účastníci řízení, na něž se vztahuje rozhodnutí správního orgánu:

Státní pozemkový úřad, Krajský pozemkový úřad pro Liberecký kraj, Husinecká č.p. 1024/11a, Žižkov, 130 00 Praha 3

Odůvodnění:

Dne 12.3.2024 podal žadatel Státní pozemkový úřad, Krajský pozemkový úřad pro Liberecký kraj, Husinecká č.p. 1024/11a, Žižkov, 130 00 Praha 3 žádost o stavební povolení na výše uvedenou stavbu Vodní nádrž VN1 v k.ú.Boleslav, včetně povolení k nakládání s povrchovými vodami (akumulace).

Uvedeným dnem bylo zahájeno stavební a vodoprávní řízení.

K žádosti byly doloženy doklady podle ustanovení §7 a § 12 vyhlášky č. 183/2018 Sb., o náležitostech rozhodnutí a dalších opatřeních vodoprávního úřadu a o dokladech předkládaných vodoprávnímu úřadu a další doklady, a to:

- a) 2 × projektová dokumentace, kterou vypracoval [redacted]
autorizovaný inženýr pro vodohospodářské stavby ČKAIT 1003373) v dubnu 2023,

- b) OÚ Černousy – rozhodnutí o povolení kácení ze dne 20.3.2024 pod zn.: 74/2024,
- c) Vyjádření KULK ze dne 13.9.2019 zn.:KULK 60113/2019,
- d) Státní pozemkový úřad rozhodnutí o schválení návrhu pozemkových úprav v Boleslavi a části katastrálního území Černousy ze dne 10.5.2021 č.j.:SPU 155270/2021/Ven,
- e) sdělení o existenci inženýrských sítí na stavebním pozemku společnosti Gasnet, a.s., ze dne 22.6.2023 zn.: 5002847528,
- f) vyjádření k existenci sítí elektronických komunikací společnosti Cetin a.s. ze dne 13.4.2023, č.j.:108977/23,
- g) stanovisko toku Smědá a správce povodí Povodí Labe s.p. ze dne 8.6.2023 č.j.:PLa/2023/17932,
- h) koordinované stanovisko MÚ Frýdlant, OSUZP ze dne 3.7..2023 zn.:MUF 1466/2023/OSUZP/7/Bu
- i) souhlas obce Černousy (majitel pozemku, správce vodní linie) se stavbou ze dne 20.5.2023,
- j) souhlas Povodí Labe s.p. se stavbou č.s.BVB 6DHM240045,
- k) vyjádření Vodafone Czech Republic a.s.ze dne 22.6.2023 zn.:230622-1521568595,
- l) sdělení o existenci inženýrských sítí na stavebním pozemku společnosti Telco Pro Service a.s. ze dne 22.6.2023 zn.: 0201589404,
- m) sdělení o existenci inženýrských sítí na stavebním pozemku společnosti ČEZ ICT Service a.s. ze dne 15.12.2023 zn.: 0700784672,
- n) sdělení o existenci inženýrských sítí na stavebním pozemku společnosti ČEZ Distribuce a.s. ze dne 15.12.2023 zn.: 010155275,
- o) vyjádření k PD společnosti ČEZ Distribuce a.s. ze dne 2.5.2023 zn.: 001133657533, 001133657494,
- p) sdělení o existenci sítí FVS a.s. ze dne 14.4.2023 zn.:FVS-D/3640/2023/Ol,
- q) posudek o zařazení VD do kategorie TBD ze dne 24.5.2023.

Vodoprávní úřad oznámil zahájení řízení dne 8.4.2024 pod č.j.: PDMUFT 9696/2024 MUF 1308/2024/OSUZP/3/Kun-zah. známým účastníkům řízení a dotčeným orgánům. Vodoprávní úřad podle ustanovení § 112 odst. 2 stavebního zákona upustil od ohledání na místě a ústního jednání, protože mu poměry byly dobře známy a žádost poskytovala dostatečné podklady pro posouzení, a stanovil, že ve lhůtě do 10 dnů od doručení tohoto oznámení mohou účastníci řízení uplatnit své námitky a dotčené správní úřady svá stanoviska. Současně je upozornil, že na později podané námitky nebude možno brát zřetel. Účastníci řízení měli právo před vydáním rozhodnutí ve věci vyjádřit se k podkladům rozhodnutí podle § 36 odst. 3 správního řádu.

Speciální stavební úřad v průběhu stavebního řízení přezkoumal předloženou žádost o stavební povolení z hledisek uvedených § 111 stavebního zákona, projednal ji s účastníky řízení a dotčenými orgány, stanovil podmínky pro provedení stavby a posoudil shromážděná stanoviska a připomínky. Zjistil, že projektová dokumentace stavby byla zpracována osobou s příslušnou autorizací. Stavebník doložil doklady o majetkovém vypořádání pozemků pro stavbu v potřebném rozsahu. Byl rovněž doložen souhlas dotčeného obecního stavebního úřadu podle § 15 stavebního zákona. Jednotlivá stanoviska dotčených orgánů uplatněných ve stavebním řízení byla zvážena a využita při stanovení podmínek tohoto rozhodnutí.

Speciální stavební úřad stanovil i další podmínky, kterými zabezpečil ochranu veřejných zájmů především z hledisek ochrany života a zdraví osob, ochrany životního prostředí, z hledisek minimalizace negativních vlivů stavební činnosti na okolí, z hledisek bezpečnosti práce a technických zařízení. Podmínky rovněž v nezbytné míře stanoví požadavky na provádění stavby z hlediska organizace výstavby ve vztahu k ochraně přírody a krajiny.

Podle § 109 stavebního zákona je účastníkem stavebního řízení:

- a) stavebník,
- b) vlastník stavby, na níž má být provedena změna, není-li stavebníkem,
- c) vlastník pozemku, na kterém má být stavba prováděna, není-li stavebníkem, může-li být jeho vlastnické právo k pozemku prováděním stavby přímo dotčeno,
- d) vlastník stavby na pozemku, na kterém má být stavba prováděna, a ten, kdo má k tomuto pozemku nebo stavbě právo odpovídající věcnému břemenu, mohou-li být jejich práva prováděním stavby přímo dotčena;
- e) vlastník sousedního pozemku nebo stavby na něm, může-li být jeho vlastnické právo prováděním stavby přímo dotčeno,
- f) ten, kdo má k sousednímu pozemku právo odpovídající věcnému břemenu, může-li být toto právo prováděním stavby přímo dotčeno,
- g) osoba, o které tak stanoví zvláštní právní předpis, pokud mohou být stavebním povolením dotčeny veřejné zájmy chráněné podle zvláštních právních předpisů a o těchto věcech nebylo rozhodnuto v územním řízení.

Při posuzování vlastnického právo nebo jiného práva speciální stavební úřad vycházel z dostupných údajů katastru nemovitostí Katastrálního úřadu pro Liberecký kraj, Katastrální pracoviště Frýdlant, a věcí mu známých z jeho úřední činnosti – např. stavebníci a správci sítí technického vybavení. Při posuzování dotčení existujícího práva vzal v úvahu druh, rozsah a účel předmětné stavby včetně možného způsobu jejího provádění, dopad a zájmy chráněné stavebním zákonem a jeho prováděcími předpisy. Musí však být splněna podmínka, že práva nebo povinnosti mohou být rozhodnutím přímo dotčeny, tedy bezprostředně, nepostačuje dotčení práv nepřímo, prostřednictvím jiné osoby nebo prostřednictvím jiné právní skutečnosti, do které se obsah rozhodnutí ve správním řízení promítá a kterážto právní skutečnost se teprve postavením dotčené osoby přímo dotýká. Samotná realizace stavby nemá ani nemůže mít dopad na vlastnická práva dalších majitelů pozemků nebo staveb na nich. Tato stavba nemůže sousední pozemek ani zastínit, nemůže způsobit estetické závady ani jinak se dotýkat vlastnických práv.

Správní úřad posoudil okruh účastníků stavebního řízení podle § 109 stavebního zákona a současně podle § 27 správního řádu tak, že účastníky tohoto řízení ve smyslu § 27 odst. 1 správního řádu je stavebník, t. j. Státní pozemkový úřad, IDDS: z49per3, sídlo: Husinecká č.p. 1024/11a, 130 00 Praha 3-Žižkov, dále vlastník stavby, na níž má být provedena změna, není-li stavebníkem, dále vlastníci pozemku, na kterém má být stavba prováděna, není-li stavebníkem, může-li být jeho vlastnické právo k pozemku prováděním stavby přímo dotčeno, a vlastník stavby na pozemku, na kterém má být stavba prováděna, a ten, kdo má k tomuto pozemku nebo stavbě právo odpovídající věcnému břemenu, mohou-li být jejich práva prováděním stavby přímo dotčena. Za tyto účastníky správní orgán považuje Obec Černousy, IDDS: cjp4ad, sídlo: Černousy č.p. 72, 463 73 Habartice u Frýdlantu, Povodí Labe, státní podnik, IDDS: dbyt8g2, sídlo: Víta Nejedlého č.p. 951/8, Slezské Předměstí, 500 03 Hradec Králové 3

Za účastníky řízení ve smyslu § 27 odst. 2 správního řádu, v návaznosti na § 109k písm. e) a f) stavebního zákona, kterými jsou další dotčené osoby, pokud mohou být rozhodnutím přímo dotčeny ve svých právech a povinnostech, považuje správní úřad vlastníky sousedních pozemků nebo staveb na nich, může-li být jejich vlastnické právo prováděním stavby přímo dotčeno, dále ty, kdo mají k sousedním pozemkům právo odpovídající věcnému břemenu, může-li být toto právo prováděním stavby přímo dotčeno, a osoby, o kterých tak stanoví zvláštní právní předpis, pokud mohou být stavebním povolením dotčeny veřejné zájmy chráněné podle zvláštních předpisů a o těchto věcech nebylo rozhodnuto v územním rozhodnutí. Dále je takovým účastníkem osoba, o které tak stanoví zvláštní právní předpis, pokud mohou být stavebním povolením dotčeny veřejné zájmy chráněné podle zvláštních právních předpisů a o těchto věcech nebylo rozhodnuto v územním řízení. Za tyto účastníky správní orgán považuje

00 Praha
Decim Z.

Speciální stavební úřad v provedeném stavebním řízení přezkoumal žádost o stavební povolení a připojené podklady a zjistil, že:

- Projektová dokumentace je úplná, přehledná, a jsou v ní v odpovídající míře řešeny obecné požadavky na výstavbu.
- Projektová dokumentace byla zpracována oprávněnou osobou.
- Předložené podklady vyhovují požadavkům uplatněnými dotčenými orgány.

Soulad projektové dokumentace s požadavky zvláštních předpisů:

Projektová dokumentace je v souladu s požadavky zvláštních předpisů, podle nichž posuzují návrh dotčené orgány. Výše uvedená předložená stanoviska dotčených orgánů byla souhlasná. Stanoviska dotčených orgánů byla zkoordinována a zahrnuta do podmínek tohoto rozhodnutí.

Vypořádání s návrhy a námitkami účastníků:

- Účastníci nepodali námitky.

Vypořádání s vyjádřeními účastníků k podkladům rozhodnutí:

- Účastníci se k podkladům rozhodnutí nevyjádřili.

Speciální stavební úřad zajistil úplnost podkladů pro rozhodnutí, umožnil účastníkům se s nimi seznámit a uplatnit k navržené stavbě námitky. Speciální stavební úřad ve výroku tohoto rozhodnutí stanovil podmínky pro provedení stavby, kterými zabezpečil ochranu veřejných zájmů při výstavbě (i pro budoucí užívání stavby) a respektování požadavků dotčených orgánů, které hájí veřejné zájmy podle zvláštních předpisů a schválil plán kontrolních prohlídek. Stavebník doložil doklady o majetkovém vypořádání pozemků pro stavbu v potřebném rozsahu. Umístění stavby je nahrazeno rozhodnutím o schválení návrhu pozemkových úprav v Boleslavi a části katastrálního území Černousy ze dne 10.5.2021 č.j.:SPU 155270/2021/Ven.

Speciální stavební úřad došel po provedeném stavebním řízení k závěru, že uskutečněním stavby s názvem „Vodní nádrž VN1 v k.ú.Boleslav“, ve výše specifikovaném rozsahu stavebních objektů nebudou ohroženy veřejné zájmy ani nepřiměřeně omezena či ohrožena práva a oprávněné zájmy účastníků.

Projektová dokumentace stavby je v souladu s požadavky zvláštních předpisů, podle nichž posuzují návrh dotčené orgány. Výše uvedená stanoviska dotčených orgánů byla souhlasná.

Vzhledem k tomu, že uskutečněním stavby nejsou ohroženy zájmy chráněné stavebním zákonem, předpisy vydanými k jeho provedení a zvláštními předpisy, rozhodl speciální stavební úřad tak, jak je uvedeno ve výroku rozhodnutí.

Rozhodnutí je vydáváno v termínu nejpozději do 90 dnů ode dne zahájení řízení podle § 115 odst. 11 vodního zákona

Upozornění pro stavebníka:

- Stavba nesmí být zahájena, pokud stavební povolení nenabude právní moci.
- Stavební povolení dle § 115 odst. 4 stavebního zákona pozbývá platnosti, jestliže stavba nebude zahájena do dvou let ode dne, kdy nabylo právní moci.
- Stavební povolení dle § 115 odst. 4 pozbývá platnosti též dnem, kdy speciální stavební úřad obdrží oznámení stavebníka o tom, že od provedení svého záměru upouští; to neplatí, jestliže stavba již byla zahájena.
- Dobu platnosti stavebního povolení může stavební úřad prodloužit na odůvodněnou žádost stavebníka podanou před jejím uplynutím. Podáním žádosti se staví běh lhůty platnosti stavebního povolení.
- Stavební povolení je podle § 73 odst. 2 správního řádu závazné i pro právní nástupce účastníků řízení.
- Při provádění stavby je nutno dbát na ochranu proti hluku dle nařízení vlády č. 148/2006 Sb., o ochraně zdraví před nepříznivými účinky hluku a vibrací.
- Stavební zákon (HLAVA IV) soustřeďuje ustanovení, ve kterých jsou souhrnně stanoveny povinnosti a odpovědnosti právnických a fyzických osob, které jsou standartně hlavními aktéry procesu přípravy, provádění a užívání staveb a zařízení (§ 152 – 155). Připojena jsou zde ustanovení o požadavcích na stavby a o stavebním deníku (§ 156, 157).

Poučení účastníků:

Proti tomuto rozhodnutí se lze odvolat do 15 dnů ode dne jeho oznámení ke Krajskému úřadu Libereckého kraje, odboru životního prostředí a zemědělství, podáním u zdejšího správního orgánu.

Odvolání se podává s potřebným počtem stejnopisů tak, aby jeden stejnopis zůstal správnímu orgánu a aby každý účastník dostal jeden stejnopis. Nepodá-li účastník potřebný počet stejnopisů, vyhotoví je správní orgán na náklady účastníka. Podané odvolání má v souladu s ustanovením § 85 odst. 1 správního řádu, odkladný účinek.

Odvoláním lze napadnout výrokovou část rozhodnutí, jednotlivý výrok nebo jeho vedlejší ustanovení. Odvolání jen proti odůvodnění rozhodnutí je nepřipustné.

Bližší podrobnosti týkající se odvolání jsou řešeny v hlavě VIII – Odvolací řízení zákona č.500/2004 Sb., správní řád, ve znění pozdějších předpisů §81 - §93.

Vodoprávní úřad po dni nabytí právní moci stavebního povolení zašle stavebníkovi jedno vyhotovení ověřené projektové dokumentace a štítek obsahující identifikační údaje o povolené stavbě. Další vyhotovení ověřené projektové dokumentace zašle vlastníkově stavby, pokud není stavebníkem.

Stavebník je povinen štítek před zahájením stavby umístit na viditelném místě u vstupu na staveniště a ponechat jej tam až do dokončení stavby, případně do vydání kolaudačního souhlasu; rozsáhlé stavby se mohou označit jiným vhodným způsobem s uvedením údajů ze štítku.

**Poplatek:**

Správní poplatek nebyl vybrán. Dle § 8 odst. 1 písm. a) zákona č. 634/2004 Sb., o správních poplatcích ve znění pozdějších předpisů jsou státní orgány osvobozeny.

Obdrží:

Účastník řízení dle § 109 písm. a) stavebního zákona, s právy účastníka řízení dle § 27 odst. 1 písm. a) správního řádu - stavebník (tomuto účastníkovi řízení se toto rozhodnutí doručí ve smyslu § 144 odst. 6 správního řádu a ve smyslu § 113 odst. 3 stavebního zákona jednotlivě):

Státní pozemkový úřad, IDDS: z49per3

sídlo: Husinecká č.p. 1024/11a, 130 00 Praha 3-Žižkov

Účastníci řízení (dle §109 písm. d) stavebního zákona v souladu s § 27 odst. 1 písm.a zákona č. 500/2004, správní řád), do vlastních rukou:

Obec Černousy, IDDS: cjpb4ad

sídlo: Černousy č.p. 72, 463 73 Habartice u Frýdlantu

Povodí Labe, státní podnik, IDDS: dbyt8g2

sídlo: Víta Nejedlého č.p. 951/8, Slezské Předměstí, 500 03 Hradec Králové 3

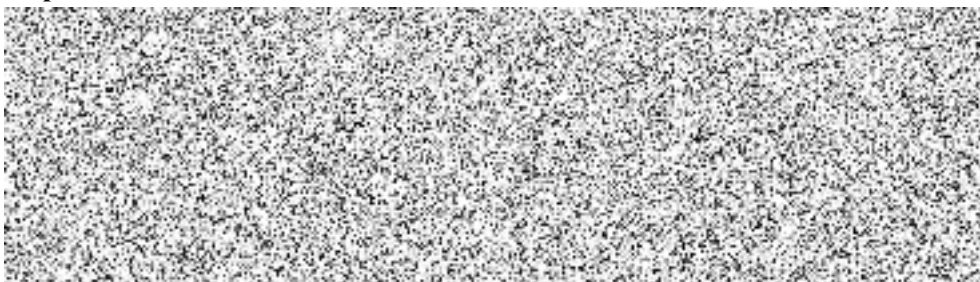
dotčené správní úřady:

MěÚ Frýdlant, životní prostředí, nám. T. G. Masaryka č.p. 37, 464 01 Frýdlant

Liberecký kraj, odbor životního prostředí a zemědělství, IDDS: c5kbvkw

sídlo: U Jezu č.p. 642/2a, Liberec IV-Perštýn, 460 01 Liberec 1

Účastníci řízení dle § 109 písm. e), f) a g) stavebního zákona, s právy účastníků řízení dle § 27 odst. 2 správního řádu



CEZ Distribuce, a. s., IDDS: v95uqfý

sídlo: Teplická č.p. 874/8, Děčín IV-Podmokly, 405 02 Děčín 2

Účastníci řízení – vodoprávní řízení dle § 115 odst. 16 zákona č. 254/2001 Sb., vodního zákona:

(dle § 27 odst. 1 zákona č. 500/2004, správní řád), do vlastních rukou:

Státní pozemkový úřad, IDDS: z49per3

sídlo: Husinecká č.p. 1024/11a, 130 00 Praha 3-Žižkov

(dle § 27 odst. 2 zákona č. 500/2004, správní řád), do vlastních rukou:

Obec Černousy, IDDS: cjpb4ad

sídlo: Černousy č.p. 72, 463 73 Habartice u Frýdlantu

Povodí Labe, státní podnik, IDDS: dbyt8g2

sídlo: Václav Nejedlého č.p. 951/8, Slezské Předměstí, 500 03 Hradec Králové 3

ostatní

VODNÍ DÍLA - TBD a.s., IDDS: yu8gxt

sídlo: Hybernská č.p. 1617/40, 110 00 Praha 1-Nové Město